

Interreg

CENTRAL EUROPE



European Union
European Regional
Development Fund

CERUSI

Vážení čtenáři, vítajte ve světě sociálních inovací!



PROJEKTOVÝ
NEWSLETTER Č. 4

ROZVOJ VENKOVA STŘEDOEVROPSKÝCH REGIONŮ S CÍLEM
VYBUDOVAT DOVEDNOSTI A KAPACITY V OBLASTI SOCIÁLNÍCH INOVACÍ,
SOCIÁLNÍHO PODNIKÁNÍ A CÍRKULÁRNÍ EKONOMIKY.

www.interreg-central.eu/cerusi



PŘIHLASTE SE K ODBĚRU NOVINEK **ZDE**

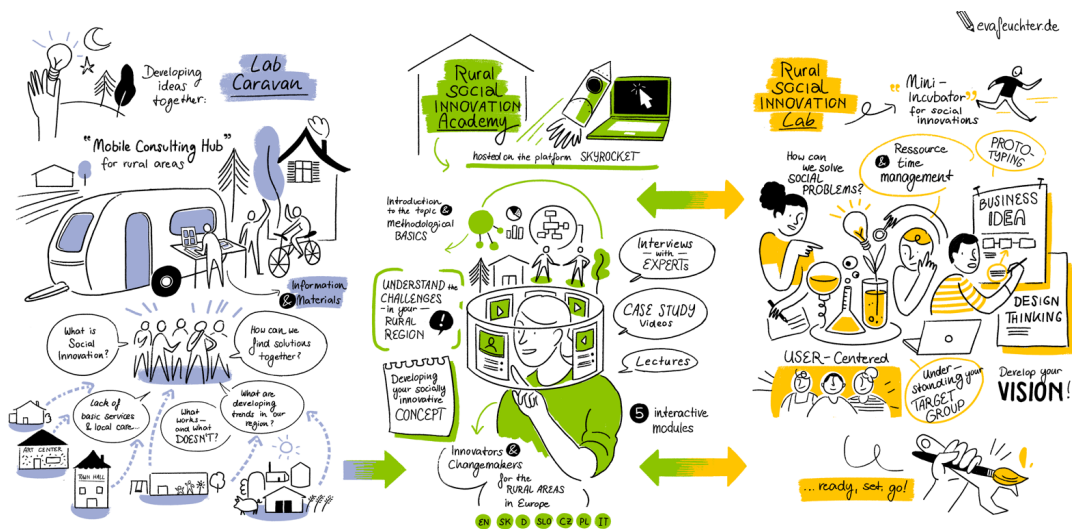
Zjistěte, jak CERUSI pomáhá lidem ve venkovských oblastech stát se sociálními podnikateli

V KRÁTKOSTI - Podpora podnikatelských nápadů na venkově

Pokud je těžké realizovat nějaký podnikatelský nápad ve městě, představte si, o kolik těžší to může být v odlehlé vesnici, kde nedostatek podpůrných struktur někdy znemožňuje stát se podnikatelem, aniž byste se odstěhovali.

Náš projekt CERUSI se snaží tuto situaci změnit: S naším inovativním přístupem „Rural Social Innovation Labs Caravans“ přinášíme naši podporu lidem. Sbíráme podněty od místních komunit a podporujeme je v dalším rozvoji jejich nápadů a řešení. Partneri ze sedmi středoevropských zemí pod vedením rakouského Centra pro sociální inovace spolupracují s místními akčními skupinami, organizacemi pro regionální rozvoj a podporu podnikání, nevládními organizacemi a místními komunitami, aby vytvořili prostředí, kde mohou potenciálně prosperovat.

S RSI Karavany dostanou občané příležitost diskutovat o podnikatelských výzvách jejich komunit a jejich stávajících podnikatelských nápadech přímo ve svých městech. Mohou se také zapojit do RSI Laboratoří, aby pracovali na svých nápadech a nacházeli řešení s podporou odborníků nebo se spojili s možnými obchodními partnery, sponzory a dárci. Tento inovativní rámec podpory umožňuje partnerství mezi místními aktéry, kteří mají zájem posouvat svůj region kupředu a vyměňovat si zkušenosti za účelem uskutečnění svých snů.



ENERGETICKÉ KOMUNITY Inovativní nápad z Dolního Slezska (Polsko)

Ve 3. kole RSI Laboratoře místní akční skupina z Dolního Slezska pracovala na rozvoji myšlenky energetické komunity, protože OZE se jeví jako chytré a udržitelné řešení budoucího růstu a kolísání cen energií a problému energetické chudoby.

Účastníci měli možnost vidět, jak funguje energetická komunita v Belgii – byli nesmírně inspirováni a odhodláni zavést podobné řešení ve své místní komunitě. Začali definováním cílových skupin – vybrali si obyvatele venkovských oblastí regionu Klasko. Chtěli také znát pohled místních podnikatelů a samosprávy. Aby získali více poznatků, provedli řadu kvalitativních rozhovorů s různými uživateli a příjemci a také se zúčastněnými stranami v místní komunitě.

POROZUMĚNÍ POTŘEBÁM KOMUNITY



Sociální inovace – nápady a řešení, která vytvářejí společenskou hodnotu. Jak jsme to dokázali? Přečtěte si níže...

PODPORA SOCIÁLNÍCH PODNIKŮ A ZLEPŠENÍ ŽIVOTA V REGIONU RSI Laboratoře na Slovensku

Proběhla série online workshopů s názvem „Podpora sociálních podniků a zlepšení života v regionu“ se sociálními podnikateli. Během workshopů jsme rozvinuli a podpořili několik zajímavých nápadů, jako např.:

- Zřízení komunitní školy v Bardejově, jako moderní alternativy k tradičním státním školám ve městě,
- Potravinová soběstačnost v regionu Zvolen zajištěná mléčnou výrobou kvalitních BIO produktů,
- Podpora zaměstnatelnosti důchodců registrací vesnického sociálního podniku v Bacúchu.

Dohromady jsme spolupracovali s 11 sociálními inovátory.



KOMUNITNÍ TAXI Projekt z dílny české RSI Laboratoře

RSI Laboratoře v Česku probíhaly během léta a podzimu 2021. Celkem se k akceleraci svých nápadů přihlásilo 14 jednotlivců nebo týmů. 9 projektů akceleraci dokončilo a to s nejrůznějšími tématy zaměřenými například na zakládání podniků, komunitní aktivity nebo veřejné služby. Celkově byly RSI laboratoře velkým úspěchem, když několik projektů pokračovalo v rozvíjení jejich nápadu v dalších podpůrných nástrojích dostupných v jižních Čechách.



Jedním z projektů je Komunitní taxi. Jedná se o reakci na nedostatek veřejné dopravy v oblasti Trhových Svinů a Nových Hradů. Oblasti poblíž hranic s Rakouskem se často potýkají se slabou dopravní obsluhností. Obce silně závislé na individuální dopravě auty musí řešit problémy s dopravou zejména dětí a starších občanů. Cestování nejen za nezbytnými povinnostmi, jako jsou zdravotní či administrativní služby, ale také na kulturní či společenské akce, je pro tyto členy rodiny velmi důležité. Nicméně pracující dospělí to většinou nemohou zajistit kvůli pracovním povinnostem, problémem je však i doprava o víkendech. Řešením může být veřejně sdílený vůz s najatým řidičem. V průběhu akceleračního procesu si účastníci specifikovali a vyjasnili zainteresované strany, které potřebují oslovit, kdo bude jejich cílová skupina nebo jak tuto příležitost sdělit veřejnosti. Měli také možnost prezentovat svůj nápad před starosty několika obcí a získat tak od nich zpětnou vazbu.

Sociální inovace – nápady a řešení, která vytvářejí společenskou hodnotu. Jak jsme to dokázali? Přečtěte si níže...

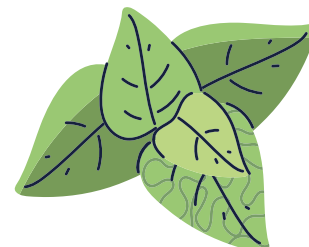
UDRŽITELNÉ BYLINKÁŘSTVÍ

Urška a její nápad na organickou farmu s bylinkami

Ve slovinském regionu Podravje se na jaře 2021 konaly 3 RSI laboratoře. V kombinaci fyzických a online akcí se zapojilo více než 30 účastníků a využilo inovační rady, designové myšlení a obchodní modelování.

Urška je mladá žena, která se s manželem a dvěma dcerami přestěhovala na venkov. Fascinuje ji ekologické zemědělství a znepokojuje ji mizení znalostí našich předků v oblasti bylin a přístup. Protože Urška si již stanovila svou vizi ekologické farmy Svarica, díky účasti na akci se mohla spojit s některými zainteresovanými stranami v okolí a získat podporu z programu regionálního ekosystému pro rozvoj sociální ekonomiky. Během RSI Laboratoře se Uršce podařilo vylepšit svůj krátkodobý plán a ověřit jej v rámci zpětné vazby, kde získala další nápady pro svou farmu.

S ekologickou farmou Urška přispěje k realizaci SDG 2 a 3 podporou udržitelného zemědělství a blahobytu pro všechny v každém věku.



INOVACE V MODENSKÝCH APENINÁCH

RSI Laboratoře a inovativní nápady z Itálie

RSI Laboratoře byly realizovány ve všech zapojených zemích, včetně Itálie. V krásných modenských Apeninách se konaly tři Laboratoře ve třech obcích, kterých se zúčastnilo 31 účastníků z 21 organizací.

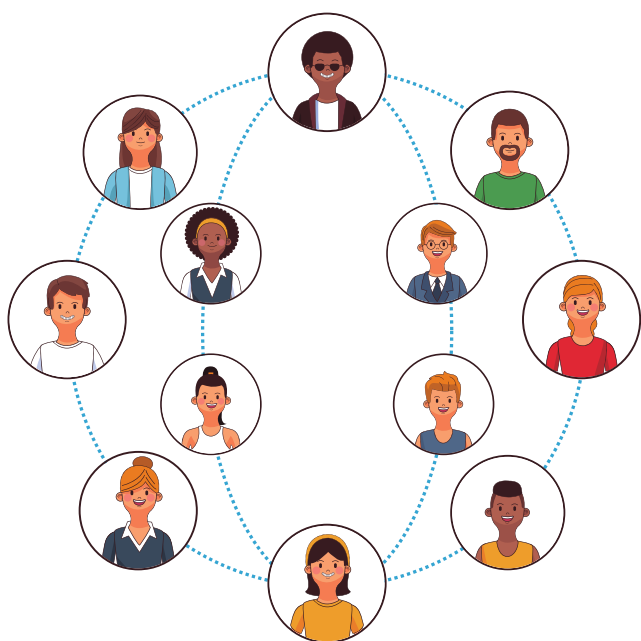
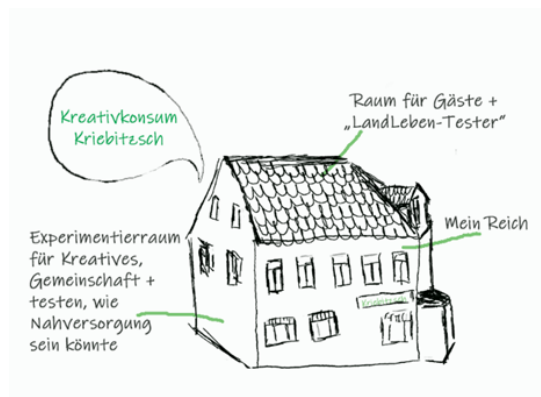


- „The person in the centre“ řeší wellness prostřednictvím inovací zaměřených na to, aby byl život každého bezpečnější a klidnější, prostřednictvím minimálního denního zapojení (90 sekund), kde je potřeba nejvíce. Nabízí nástroje pro sebemonitorování svých životně důležitých parametrů, které podporují zdravý životní styl a snižují komunikační propast mezi pacienty a zdravotníky.
- „Community corporate welfare network“ je myšlenka s cílem vytvořit teritoriální síť sociálních služeb založenou na synergiích mezi aktéry a zúčastněnými stranami z veřejného, soukromého a neziskového sektoru s cílem integrovat místní veřejný blahobyt a mezipodnikový blahobyt.
- „Recovery and reuse of school abandoned building“ je nápad, jehož cílem je vytvořit a zrekonstruovat místo, kde se mohou odehrávat různé aktivity a služby: od pomoci s domácími úkoly pro děti až po jazykové kurzy pro zahraniční rodiny.

Sociální inovace – nápady a řešení, která vytvářejí společenskou hodnotu. Jak jsme to dokázali? Přečtěte si níže...

COWORKING AND COLIVING Venkovské inovativní nápady z Německa

Projektový partner z Německa, Social Impact gGmbH, hostil v RSI Laboratořích celkem 16 inovativních nápadů v oblastech komunitního otevřeného úřadu, společného života a prostoru pro setkávání komunit, udržitelné zelené turistiky a založení online prodejní platformy pro místně vyráběné produkty, založení místní komunity udržitelné spotřeby, vesnický sociální podnik podporující decentralizované řízení ve vesnici a revitalizace místního obchodu s potravinami na kreativní místo pro setkávání místní komunity.



Přestože se venkov ve většině částí Německa vylidňuje, mezi obyvateli měst je obnovena potřeba zeleného a komunitního života. Projekt Großraumbüro je mnohostranný ve třech dimenzích: žít (společné prostory), pracovat (coworkingový prostor) a tvořit (kulturní centrum). Tým je složen převážně z obyvatel města, shromážděných ve sdružení vytvořeném pro tento účel. Projekt začne vytvořením venkovského coworkingového a kulturního prostoru. Budou také navrženy workshopy a škola s přírodními tématy, aby se lidé znovu spojili s přírodou a poučili se z ní. Jakmile bude projekt dobře rozběhnutý, dojde k výstavbě bytové části.

KAŽDÝ MŮŽE PŘINĚST ZMĚNU

KDYŽ KONEC JE NOVÝM ZAČÁTKEM

Co plánuje EU?➔

AKČNÍ PLÁN PRO SOCIÁLNÍ EKONOMIKU

Budování ekonomiky, která pracuje pro lidi



Dne 9. prosince 2021 přijala Evropská komise nový Akční plán pro sociální ekonomiku s cílem zvýšit sociální investice, podpořit aktéry sociální ekonomiky a sociální podniky při zakládání, rozšiřování, inovacích a vytváření pracovních míst.

To bude provedeno prostřednictvím řady iniciativ:

- vytvoření správných rámcových podmínek pro prosperitu sociální ekonomiky
- otevírání příležitostí a podporu budování kapacit
- posílení uznání sociální ekonomiky a jejího potenciálu

Akční plán navrhuje různé akce na období 2021–2030 se zaměřením na oblasti, jako je státní podpora, právní rámce, sociálně odpovědné zadávání veřejných zakázek, podpora sociální ekonomiky, přístup k financování atd.



DLOUHODOBÁ VIZE PRO VENKOVSKÉ OBLASTI EU

Pro silnější, propojenou, odolnou a prosperující venkovskou Evropu

Venkovské oblasti Evropy nám poskytují jídlo, domovy, zaměstnání a základní ekosystémové služby. Aby bylo zajištěno, že venkovské oblasti budou moci i nadále hrát tyto zásadní role, Evropská komise stanoví dlouhodobou vizi pro venkovské oblasti EU do roku 2040, přičemž identifikuje výzvy a obavy, kterým čelí, a zdůrazňuje některé z nejslibnějších příležitostí, které jsou v těchto regionech dostupné. Vize navrhuje Pakt pro venkov a Akční plán EU pro venkov, jejichž cílem je učinit venkovskou Evropu silnější, propojenější, odolnější a prosperující.

KAŽDÝ MŮŽE PŘINĚST ZMĚNU

KDYŽ KONEC JE NOVÝM ZAČÁTKEM➔ a NAŠE plány pro budoucnost.

NADNÁRODNÍ STRATEGIE SOCIÁLNÍCH INOVACE VENKOVA

Jasná strategie jak podporovat sociální inovace a podnikání ve venkovských oblastech

Strategie nadnárodních sociálních inovací na venkově (Rural Social Innovation = RSI) je založena na výstupech, činnostech a zkušenostech z projektu CERUSI a zohledňuje nedávný výzkum regionálního rozvoje a politik EU.

Strategie vychází z definice sociálních inovací rakouského Centra sociálních inovací (ZSI GmbH), která říká, že „Sociální inovace jsou nové nebo efektivnější postupy, které se ukázaly jako schopné řešit společenské problémy a jsou přijímány a úspěšně využívány jednotlivci, skupinami a organizacemi, kterých se to týká.“

Nadnárodní strategie se zaměřuje na různé fáze inovačního procesu (problematizace, plánování, přizpůsobení a stabilizace) a popisuje příslušné faktory, které byly pro inovační iniciativy nepříznivé, stejně jako příznivé faktory nezbytné pro vznik sociálních inovací. Podle každé fáze inovačního cyklu strategie poskytuje politická řešení a také nástroje a metody vyvinuté a/nebo testované v národních pilotních akcích projektu CERUSI.

Strategii RSI doprovází vytvoření RSI Partnerství, které zajistí udržitelnost výstupů projektu a zvýší povědomí a znalosti o sociálních inovacích a podnikání. Prvními signatáři jsou partneři projektu, ale pokud máte zájem o partnerství a společné aktivity, prosíme vás, abyste podepsali Memorandum o porozumění a kontaktovali nás prostřednictvím webové stránky CERUSI.

REGIONÁLNÍ AKČNÍ PLÁNY Kroky, které činí naše regiony...

Místní akční plán Südburgenland (Rakousko) byl vytvořen na základě přínosů 18 zainteresovaných stran zapojených do místních politických fór a je zaměřen na následující aktivity:

- Vytvoření „modelového regionu pro biohospodářství a oběhové hospodářství“ To zahrnuje zdroje surovin (zemědělský, lesnický, vodohospodářský a biogenní odpad, zbytky a vedlejší produkty) a využití těchto biologických surovin (potraviny, krmiva, materiály, energie). Model také zahrnuje sdílení, leasing, opětovné použití, opravy, renovaci a recyklaci stávajících materiálů a produktů, jak dlouho je to možné.
- Síťové a regionální rozvojové centrum Jormannsdorf (NeReDeCe) posílí své aktivity, aby spojilo všechny důležité aktéry, kteří mají zájem na udržitelném rozvoji regionu. Ve spolupráci s univerzitami i školami v regionu proto budou vypracovány různé inovativní formy spolupráce a komunikace.

RAKOUSKO



KDYŽ KONEC JE NOVÝM ZAČÁTKEM➔ a NAŠE plány pro budoucnost.

NĚMECKO



Místní akční plán si klade za cíl podpořit větší zapojení občanů, a tím vybudovat infrastrukturu a sociální startovací prostředí a inovační klastry pro sociálně inovativní nápady v menších komunitách (ve vesnicích do 5 000 obyvatel ve východním Německu). Prostřednictvím vytváření regionálních inovačních klastrů a ekosystému sociálně inovativních nápadů na místní úrovni by se mělo zaměřit na budování regionálních inovačních klastrů, a to nejen na základě toho, zda jsou komunity blízko větších městských center, ale také na vytváření regionálních inovačních center, tj. nezávislé na vlivu větších městských uzlů, které mohou fungovat samostatně a sebevědomě samy o sobě. Toho by mělo být dosaženo díky formátům společné tvorby a pravidelným shromážděním mezi úřady, starosty, malými podniky a angažovanými občany. Vzhledem k povaze místní infrastruktury ve strukturálně slabých venkovských oblastech ve většině východního Německa by měla být vytvořena sdílená vize, kdo přebírá odpovědnost za každou z těchto akcí, což přispívá k sociální soudržnosti místní venkovské komunity nebo vesnice. Některé akce by se měly konat osobně v měnících se místech konání, zajišťovaných okruhem angažovaných občanů, kteří jsou zapojeni do procesu spolutvoření. Vzhledem k vynalézavému plánování a zapojení menší skupiny do tohoto procesu by se mělo čas od času zvážit použití online akcí a nástrojů pro online spolupráci během těchto nepřetržitých setkání.

Místní akční plán na Slovensku je reakcí na současnou situaci v sociální ekonomice a možným řešením problémů pomocí metod vyvinutých v rámci projektu CERUSI. Cílem první akce je zlepšit komunikaci mezi slovenskými regiony a národními institucemi a naopak. Cílem druhé akce je podpořit tvorbu sociálně inovativních nápadů podnikatelů a poskytnout podporu a pomoc dalšímu rozvoji sociální ekonomiky. Třetí akce má využít RSI Akademii jako podpůrný vzdělávací nástroj pro sociální podnikatele. A konečně, naším cílem je využít platformu Skyrocket pro prezentaci nápadů sociální ekonomiky a propojení kontaktů a možných finančních podporovatelů vedle nebo jako možnou alternativu k méně efektivní státní investiční pomoci.

SLOVENSKO



ČESKÁ REPUBLIKA

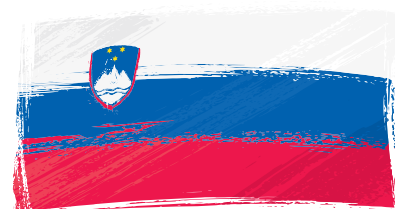


Hlavním cílem jihočeského akčního plánu je integrace konceptu RSI Caravan Labs do podpůrných nástrojů v jižních Čechách. Hlavním partnerem pro budoucí realizaci je Jihočeský vědeckotechnický park, který v regionu organizuje i další akcelerační aktivity. Druhá akce plánu se zaměřuje na přenos myšlenky do středních Čech, kde by ji Středočeské inovační centrum chtělo realizovat. Jako třetí akce proběhne vzájemné učení mezi jižními a středními Čechami.

KDYŽ KONEC JE NOVÝM ZAČÁTKEM➔ a NAŠE plány pro budoucnost.

Slovinský místní akční plán pro region Podravje staví na činnostech, výstupech a výsledcích projektu CERUSI s cílem dále podporovat sociální inovace a sociální podnikání v regionu, zejména v jeho venkovských oblastech. Partnerství, která vznikla během realizace RSI Karavanů a RSI Laboratoří a místních politických fór, vedou ke společnému plánování a přípravě projektů a aktivit, které podpoří sociální inovace a ekonomiku a využijí její potenciál pro zelený, oběhový a udržitelný přechod region a jeho inteligentní, udržitelný a inkluzivní růst. Znalosti, zkušenosti a nástroje z projektu CERUSI jsou důležitým článkem v řetězci při budování lepší společnosti v regionu i mimo něj.

SLOVINSKO



Místní akce uvedené v tomto dokumentu mají za cíl:

- Podporovat sociální podniky při realizaci jejich potenciálu pro inteligentní, udržitelný a inkluzivní růst regionu;
- Podporovat ekosystém napomáhající růstu sociální ekonomiky v regionu;
- Přispějte k zelené, oběhové a udržitelné transformaci regionu.

ITÁLIE



Ve venkovských oblastech musí být sociální inovace společně podporovány veřejnými a soukromými subjekty, aby se překonala propast nedostatku sociální infrastruktury. Veřejné orgány musí být aktivátory inovačního procesu. Co dělat? Vyvinout dopadový investiční fond pro iniciativy smíšené ekonomiky.

Využijeme zkušenosti z projektu CERUSI udržováním smíšeného, virtuálního (platforma Skyrocket) a fyzického (RSI Karavany a RSI Laboratoře) jako akcelératoru sociálních inovací.

Hlavním cílem Místního akčního plánu pro Polsko je integrovat a replikovat nástroje CERUSI a praktické znalosti potřebné pro místní sociální inovátory, zaměřené na tři pilíře:

- Shromažďování rozptýlených zdrojů na sociální inovace a propagace souboru místních nástrojů pro inovace jako místa, kam mohou všechny zúčastněné strany zapojené do sociálních inovací.
- Posílit postavení žen – místní vůdkyně, jakožto neaktivnější členky svých komunit, zapojené do různých aktivit, které mohou podpořit rozvoj sociálních inovací.
- Zapojení úředníků místní samosprávy – místní samospráva je podstatným faktorem, ale jak ukázaly konzultace, je to překážka sociálních inovací. Proto musíme regionálním aktivistům, jako jsou starostové, radní nebo představitelé samosprávy, poskytnout více znalostí, nástrojů a inspirace, jak participativním způsobem připravovat místní konzultace, diagnózy a projekty.

Z výše uvedeného jsou 3 návrhy opatření: Toolbox pro místní inovace, Škola pro místní inovátorky a online kurz pro úředníky místní samosprávy.

POLSKO



CERUSI TAKE-AWAYS

Něco pro vás



[RSI Akademie](#)



AKADEMIE SOCIÁLNÍCH INOVACÍ NA VENKOVĚ

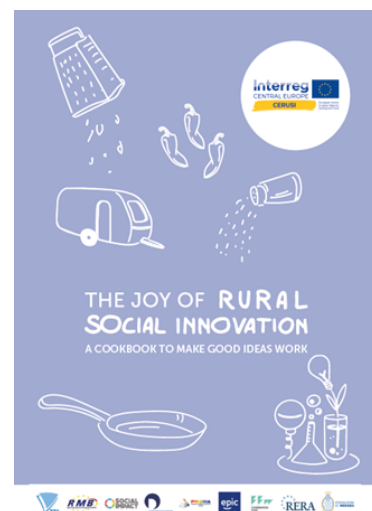
Získejte znalosti, které potřebujete

Pokud chcete zjistit více o sociálních inovacích ve venkovském kontextu, RSI Akademie je pro vás tím pravým místem. Obsahuje všechny potřebné informace rozdělené do pěti modulů. Ty zahrnují posílení venkova, porozumění potřebám komunity, návrh obchodního modelu, návrh dopadu a návrh udržitelnosti. Další výhodou je možnost absolvovat ji v rodném jazyce. K dispozici je angličtina, polština, němčina, italština, čeština, slovenština a slovinština. Po každém modulu můžete absolvovat závěrečný kvíz a získat certifikát. Kromě toho můžete použít RSI Toolbox, který představuje hlavní obsah vzdělávacího programu RSI Akademie.

KRÁSA VENKOVSKÝCH SOCIÁLNÍCH INOVACÍ

Cookbook, díky kterému fungují dobré nápady

Sociální inovace ve venkovských oblastech jsou hnací silou udržitelného hospodářského, sociálního a environmentálního růstu. Pomáhají venkovským komunitám, které se potýkají s nevhodnou společenskou infrastrukturou a regresivním vývojem. S vhodnou sítí podpory občany vedené místní inovace mají potenciál nejen inspirovat, ale také vyzkoušet nápady, experimentovat a zakládat nové podniky. Pokud potřebujete informace o tom, jak dostat ty nejlepší nápady z regálů od lidí žijících ve venkovských komunitách a jak je uskutečnit, vezměte si náš Cookbook a přečtete si o praktických nástrojích a metodologiích pro zapojení místních občanů – včetně kreativity a inspirace!



[RSI Cookbook](#)



Skyrocket
PLATFORM

Do you think outside the box? Do you want to get involved?
Visit the Skyrocket Platform and see who needs support to solve a social challenge.

www.skyrocketplatform.eu

[platforma Skyrocket](#)

PLATFORMA SKYROCKET

Místo, kde se výzvy střetávají se sociálními inovacemi

Zajímá vás, jak připravit svůj inovativní a působivý nápad? Neváhejte a podívejte se na platformu Skyrocket! Najdete zde všechny ingredience k „uvaření“ vašeho projektu, nástroje k jeho nastavení, vhodný „jazyk“, který popisuje, co plánujete udělat, a správné zainteresované strany, které je třeba zapojit. Poté, co je inovativní nápad „uvařen“, je platforma Skyrocket místem, kde jej můžete sdílet s dalšími potenciálními uživateli, podporovateli, sponzory nebo komunikovat a diskutovat o hlavních sociálních otázkách s dalšími inovátory. Na platformě můžete mít také svůj vlastní prostor pro prezentaci vaší organizace, vytvořit si soukromý pracovní prostor a samozřejmě říct světu o své výzvě nebo inovaci. Je to zdarma a umožní vám to mít skutečný dopad!

KAŽDÝ MŮŽE PŘINĚST ZMĚNU

CERUSI TAKE-AWAYS

...a něco od nás.

A CO SI ODVEDEME Z 2 LETÉ SPOLUPRÁCE?

Již dva roky partneři projektu CERUSI úzce spolupracují, učí se jeden od druhého a sdílejí své znalosti o inovativních způsobech, jak řešit problémy venkova a podnítit sociálně inkluzivní regionální rozvoj. Byla to vzrušující a inspirativní cesta! Nebylo to vždy snadné, protože kvůli pandemii covid-19 bylo třeba provést mnoho úprav a změn, ale nakonec byly překážky překonány a díky nasazení všech partnerů projektu byl projekt úspěšný!

„Komunikace, participace a angažovanost jsou nanejvýš důležité, pokud jde o vytvoření ekosystému, ve kterém se mohou objevit sociální inovace. Venkovští občané musí být zapojeni inovativními a kreativními prostředky (jako jsou naše RSI Karavany a RSI Laboratoře) a je třeba jim dát prostor, aby mohli jednat. To je zásadní pro budování důvěry a přijetí. Čím lépe toho bude dosaženo, tím úspěšnější bude inovativní iniciativa!

Rádi bychom poděkovali všem členům projektového týmu CERUSI za jejich tvrdou práci a nasazení pro projekt a také za jejich nadšení pro sociální inovace. Pokračujme v naší práci na řešení venkovských problémů a zvyšování povědomí o důležitosti sociálních inovací ve středoevropských oblastech!“



Přejeme Vám vše nejlepší,
Stefanie & Wolfgang



„Zpětně je třeba říci, že iniciativa RSI Lab Caravans se ukázala jako velmi dobrý nástroj, jak se dostat do kontaktu s lidmi a diskutovat o různých výzvách a možných řešeních. S povzbuzující, čerstvě připravenou kávou v uvolněné atmosféře se to mluví dvojnásob. Klíčem k úspěchu práce v RSI Laboratořích bylo sblížit různé aktéry a zainteresované strany, přesvědčit je, aby přemýšleli hned, a podpořit meziodvětvovou spolupráci.“

Andrea & Thomas

„Věřte těm „instinktům“ místních občanů, které vám říkají – než se pohnete vpřed, měli byste zvážit některé úhly pohledu. Promluvte si s lidmi z místní komunity, zeptejte se jich na jejich názory, perspektivy a bolestivá místa. Pak můžete strávit méně času hádáním, co by mohlo být a na co byste se měli ve svém projektu dále zaměřit. Ve vaší místní komunitě je ochotnější podělit se o své myšlenky více lidí, než si možná myslíte – nechte se těmito poznatky překvapit v dalším rozvoji vašeho sociálně inovativního nápadu. Nejvíc nás ohromilo, kde všude můžete shromáždit tyto cenné informace - v místním supermarketu, na obecním hřišti, při občanských shromážděních, vesnických hudebních slavnostech, kostelech nebo u projektu vícegeneračního bydlení.“

Florian



PARTNEŘI CERUSI ŘEKLI

CERUSI TAKE-AWAYS

...a něco od nás.



„Dva roky úžasné spolupráce se chýlí ke konci! CERUSI je rozhodně plně pandemický projekt... nejopakovanější věta byla „promiň, nezapnul jsem si mikrofon“ a kolegy nelze poznat jinak než na obrazovce notebooku! Ale jak nám to dohromady šlo... Úžasné partnerství, mistrovsky vedené a oddané nejlepším řešením tím nejkreativnějším způsobem.

Ale to nejlepší teprve přijde! Platforma Skyrocket s RSI Akademií a sadou nástrojů se musí používat. To, co si všichni odneseme, je neocenitelná hodnota sítě nebo ještě lépe - komunity otevřených a štědrých přátel, kteří sdílejí vůli podporovat změnu.“

Davide

„Projekt CERUSI nám se svými karavany a laboratořemi odhalil skutečné výzvy venkovských oblastí, kterým místní komunity čelí. A také nám to pomohlo objevit skutečné perly – nápady od místních, které potřebovaly jen trochu ohladit, aby se leskly. Uvědomili jsme si, že místní obyvatelé mohou být nejlepšími tvůrci změn a že jsme se všichni v tomto procesu hodně naučili. Hodně jsme se naučili i od partnerů projektu, kteří do projektu přinesli různé ingredience – zvědavost, pracovitost, kreativitu, znalosti a zkušenosti ze sociálních inovací ve venkovských oblastech, které sdílíme se širokou veřejností v Akademii a Kuchařce. Děkujeme partnerům projektu a všem účastníkům za jejich cennou spolupráci a oznamujeme jim: Tohle není konec, tohle je nový začátek!“



PRIZMA
Fundacija za izboljšanje zaposlitvenih možnosti

Mateja & Aljaž



„Nezisková organizace EPIC realizovala několik projektů EU věnovaných tématu sociální ekonomiky. V rámci projektu CERUSI se nám díky spolupráci se zkušenými odborníky na sociální ekonomiku, sociálními podnikateli a dalšími účastníky projektu podařilo shrnout hlavní problémy sociální ekonomiky na Slovensku. S cílem pomoci současné socioekonomické situaci bylo shrnutí projektu, spolu s možnými řešeními těchto problémů, doručeno na Ministerstvo práce, sociálních věcí a rodiny Slovenské republiky. Hlavním poselstvím projektu CERUSI pro náš tým proto je: Nikdy nepromeškejte příležitost pomoci své zemi, aby se stala svou lepší verzí!“

Petra & Eva

„Projekt CERUSI byl nabitý skvělými praktickými aktivitami a realizovaný úžasnými kolegy po celé střední Evropě. I když byly tyto dva roky implementace silně ovlivněny pandemií, jsme velmi rádi, že jsme mohli všechny tyto úkoly zvládnout. Největší hodnotou pro nás je, že myšlenka RSI Lab Caravans přesáhne hranice projektu po jeho dokončení a bude dále implementována v našem regionu.“



Zdeněk & Matouš

PARTNEŘI CERUSI ŘEKLI

CERUSI TAKE-AWAYS

...a něco od nás.



„Díky aktivitám realizovaným v rámci projektu CERUSI jsme se dozvěděli, že v oblastech vzdálených od velkých měst jsou klíčové dva aspekty – poznávání skutečných problémů, které se objevují na venkově, a jak extrémně aktivní a ochotní vytvářet inovativní řešení jsou místní lídři. A tím, že jim poskytneme znalosti, nástroje, příklady již implementovaných inovací a především propojíme své venkovské a okrajové regiony, budou schopni vyvíjet chytrá řešení.“

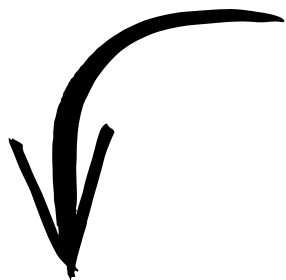
Dorota, Kasia, Ola & Kamila

„Díky projektu CERUSI jsme věnovali pozornost venkovským územím a vnitřním periferiím v zemích střední a východní Evropy, které chtějí vytvářet a vyzkoušet sociální inovace. Abychom vdechli život užitečným projektům, které splňují zjištěné potřeby venkova, je velmi důležité poskytnout pomoc při společném navrhování řešení zahrnujících řadu aktérů. Územní dosah a naslouchání potřebám cílových skupin jsou prvními kroky k identifikaci problémů a nalezení nápadů pro udržitelnou změnu.“



Anna

**Toto není konec,
přidejte se k nám v rámci
Rural Social Innovation partnership
a podepište
Memorandum o spolupráci**



[Memorandum o
spolupráci](#)



PARTNEŘI CERUSI ŘEKLI